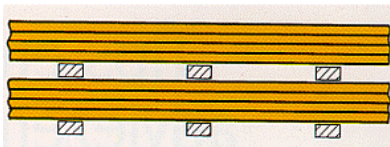


# VERWERKINGSVOORSCHRIFTEN GARDOPLEX®

Wij bedanken u voor uw plaatmateriaalaanschaf. Om het optimale resultaat uit uw panelen te halen, en daarmee te voldoen aan de garantievoorwaarden, geven wij u hier een aantal voorschriften en tips voor de verwerking.

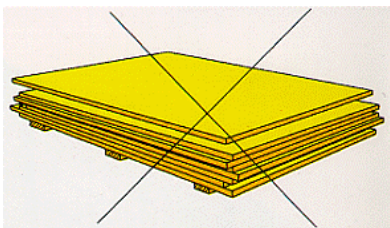
## Transport en opslag

Voor een goede verwerking van plaatmateriaal is het noodzakelijk Gardoplex® op een juiste wijze te transporteren en op te slaan.



**Figuur A** De platen op een vlakke ondergrond met voldoende ondersteuning opslaan. Bij meer pakketten de balkjes recht op elkaar leggen.

Dit moet plaatsvinden op een droge en vlakke ondergrond in een ruimte waar weer en wind geen invloed hebben op het materiaal. Is dit niet mogelijk dan moet het plaatmateriaal afgedekt worden onder een dekzeil waarbij ventilatie onder het zeil mogelijk is.



**Figuur B** Foutieve stapeling van platen. De kans op beschadiging van hoeken en randen is hier groot; ook zal er langs de randen verkleuring optreden.

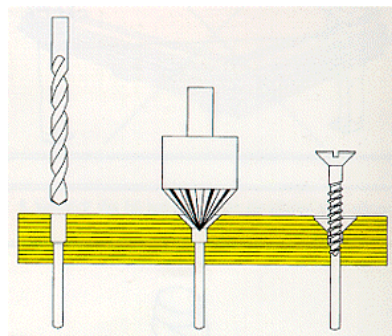
Opslag op pallets of op regels met een hart-op-hartafstand van 600 mm met een maximale stapelhoogte van circa 1 meter verdient de voorkeur. De verschillende platen moeten recht boven elkaar liggen om beschadiging van de hoeken en randen en verkleuringen te voorkomen. Stapelt men meer pakketten boven elkaar dan moeten de balkjes tussen de pakketten recht boven elkaar worden aangebracht. Draagt

men de platen één voor één, dan moet dat rechtop. Gecoate platen mogen bij het oppakken niet over elkaar schuiven teneinde krassen en beschadigingen te voorkomen.

## Bewerking

Gebruik altijd scherp gereedschap. Zaag met een fijngetande handzaag, met minimaal 7 tanden per 25 mm of een fijngetand hardmetalen cirkelzaagblad. Laat bij gebruik van een cirkelzaag de zaagtanden 10 à 15 mm door het plaatoppervlak steken. Een slechte ondersteuning vergroot de kans op een slechte zaagsnede met spaanders en splinters, borg de plaat daarom goed.

Voor een juiste maatvoering moet er net naast de zaaglijn worden gezaagd. Breng de merklijn bij gebruik van een handzaag aan op de zichtzijde. Bij een cirkelzaag moet dat juist aan de zijde die na montage niet in het zicht komt. Gebruik voor het bevestigen van platen bij voorkeur schroeven. Het is raadzaam de schroefgaten eerst voor te boren en vervolgens het gat voor de schroefkop te verzinken. Kops hout dient ook hier te worden afgedicht met PVAc-lijm.



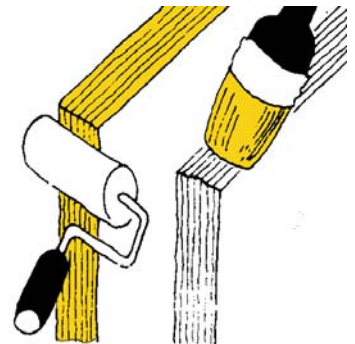
**Figuur C** Schroefgaten in de plaat voorbereiden met een diameter gelijk aan de steel van de schroef. Vervolgens met een verzink- of soevereinboor de schroefkop verzinken.

## Toepassing

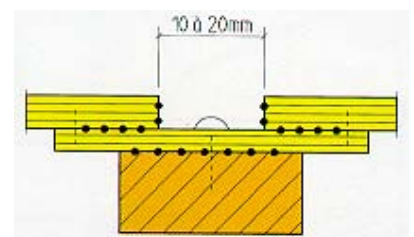
Elk plaatmateriaal heeft zijn eigen specifieke eigenschappen en toepassingsgebied. We onderscheiden drie klimaatcondities: buiten; buiten beschermt; binnen. Gardoplex is in alle gevallen inzetbaar. Heerst er in de toepassingsruimte een ander klimaat dan in de opslagruimte, dan moeten de platen enige tijd acclimatiseren.

## Gardoplex® in de gevel

Voor plaatmateriaal in kozijnen en overige gevelbetimmeringen zoals boeiboorden, gootranden, dakoverstekken en gevelpanelen, kan Gardoplex worden toegepast. Omdat de randen (zaagkanten) van triplex poreus zijn (capillairen), is het noodzakelijk dat voor het aanbrengen af te dichten. Hiervoor is PVAc-lijm met een harder aan te bevelen of een vergelijkbaar product dat even UV-bestendig en stabiel is. Het afsluiten van de randen van een blanke plaat geschiedt met twee lagen PVAc-lijm met harder of speciaal hiertoe ontwikkelde producten op te brengen met kwast, roller of spuit. De totale droge laagdikte moet 200 µm zijn.



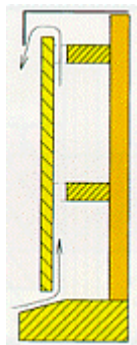
Gespoten Gardoplex moet voorzien worden van een randafdichting met PVAc-lijm met harder en verfsysteem op basis van acrylaat, alkyd of high-solid. De laagopbouw bestaat uit twee lagen PVAc-lijm met een totale droge laagdikte van 80 µm en een verfsysteem opgebouwd uit 2 à 3 lagen met een minimale droge laagdikte van 120 µm. Zowel blanke – als gespoten platen Gardoplex hebben dus een randafwerking met een totale droge laagdikte van 200 µm.



**Figuur D** Verticale naad variant.

Bij toepassing aan de buitenzijde van de gevel moet men platen alzijdig van een afwerklaag voorzien. Het is aan te raden triplex te gebruiken dat in de fabriek of op de werkplaats is voorzien van een grondlaag en dat later af te werken met een dekkend systeem.

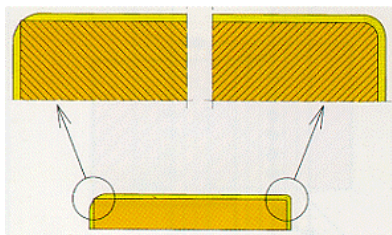
Voor een goede dekking van de verf op de omkanten moet men de randen van de plaat licht afronden. ( $R=3$  mm) Zo ontstaat tevens een goede bescherming tegen weersinvloeden. Een scherpe rand geeft geen vloeiend verloop van de verf, zodat er onvoldoende dekking op de rand komt.



**Figuur E** Schematische voorstelling van de wijze van ventileren.

Ventilatie is, ook achter de plaat, van groot belang. Bij aansluiting van de platen onderling, maar ook op andere onderdelen is het belangrijk dat er zich geen vocht kan ophopen. Dat betekent dat de platen niet strak tegen elkaar of tegen een ander onderdeel gemonteerd worden, maar met een naad van 10 à 20 mm. Hierdoor is het mogelijk het afwerksysteem te onderhouden. Bij verticale naden die in het zicht blijven, is het van belang tussen de platen voldoende ruimte over te laten, zodat een latere afwerking mogelijk blijft. Ook bij verticale naden geldt dat de randen en de eventuele overlap moeten worden afgedicht.

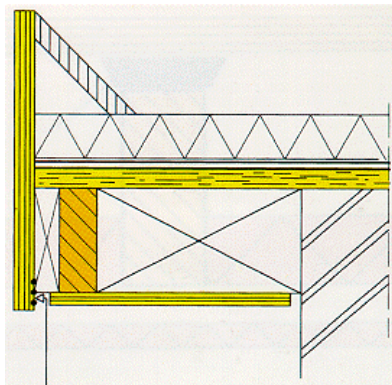
Horizontale naden kunnen met een overlapping worden uitgevoerd. Hierbij is het noodzakelijk de onderkant van de plaat af te schuiven onder minimaal 20 graden en het kantje af te ronden met minimaal  $R=3$  mm. Het gedeelte ter plaatse van de overlap daarna afdichten met PVAC-lijm met hardener. Bij een rechte onderkant blijft er namelijk water aan de onderkant hangen.



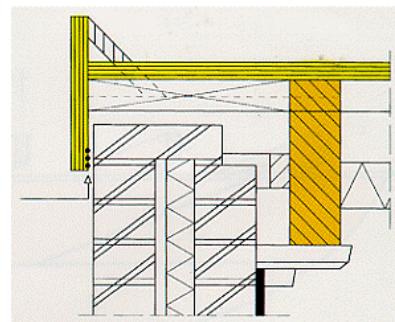
**Figuur F** Afgeronde randen geven een vloeiend verloop van de verf over de randen, waardoor deze goed zijn beschermd tegen weersinvloeden. Bij een niet-afgeronde rand komt er nauwelijks verf op de scherpe rand.

Het aanbrengen van platen met behulp van een H-profiel en kit is af te raden. Door onthechting van de kit ontstaan er capillairen, waarin zich vocht kan ophopen.

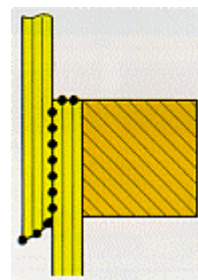
Bevestigen kan met roestvaste nagels of schroeven, waarbij de nagels niet moeten worden ingedreveld om de dekfinerlaag niet te beschadigen. Als richtlijn in deze toepassing geldt dat de schroeven minimaal 15 mm plus de plaatdikte lang moeten zijn. De nieten en nagels moeten een lengte hebben van 2,5 maal de plaatdikte, doch minimaal de plaatdikte plus 20 mm. De bevestiging van plaatmaterialen in kozijnen moet overeenkomstig de KVT (versie december 2006), 'Kwaliteit van gevelvullende elementen' met een beglazingssysteem geschieden.



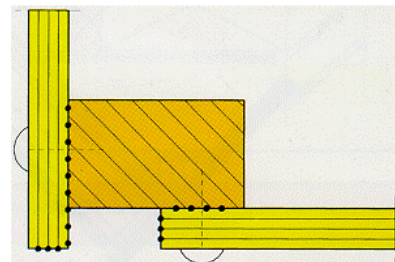
**Figuur G** Voorbeeld uitvoering van een dakoverstek.



**Figuur H** Voorbeeld aanbrengen van een boeiboord.



**Figuur I** Goed uitgevoerde horizontale naad met overlapschuiving en 'gebroken' kant.



**Figuur J** Goed uitgevoerde hoek-aansluiting.

Deze brochure is gemaakt voor de sectie Plaatmateriaal van de Vereniging van Nederlandse Houtondernemingen door Centrum Hout in Almere en daar waar nodig aangepast met betrekking tot Gardoplex®.

Deze brochure wordt u aangeboden door:



HOUTGROEP VAN DRIMMELLEN